

NAVODILA

4 V 1 MOŠKI UREJEVALNI SET MYSTYLE

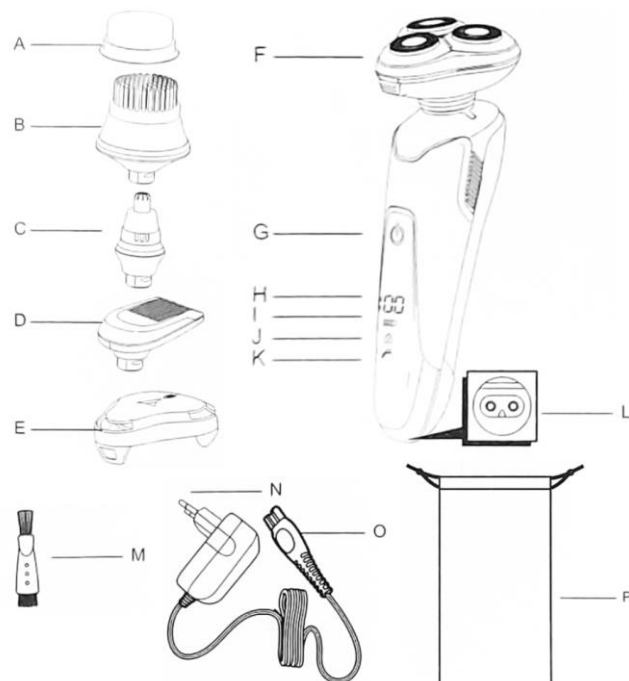
VSEBINA

- Brivnik
- Nastavek za britje
- Nastavek s čistilno krtačo
- Nastavek za nos/ušesa
- Nastavek za prirezovanje
- Čistilni čopič
- Polnilec
- Torbica za shranjevanje
- Navodila

TEHNIČNE SPECIFIKACIJE

- Velikost brivnika: 178 x 63 mm
- Barva: rdeča, črna
- Način napajanja: polnilna baterija, napajalnik
- Vir napajanja: AC220 V
- Vodoodporen standard: IPX6
- Težat: 159g
- Čas polnjenja: 2 uri
- Čas uporabe: 120 min

UPORABA



- (A) Zaščitni pokrov za čistilno krtačo
(B) Nastavek s čistilno krtačo
(C) Nastavek za nos/ušesa
(D) Nastavek za prirezovanje
(E) Zaščitni pokrov za brivno glavo
(F) Brivna glava
(G) Gumb za vklop / izklop
(H) Odstotek napoljenosti baterije
(I) Simbol polnjenja
(J) Simbol potovalnega zaklepa
(K) Opomnik o čiščenju
(L) Vtičnica za adapter
(M) Čistilni čopič

- (N) Adapter
(O) Vtič
(P) Torbica za shranjevanje



NAPOTKI

○ POLNJENJE

Brivnik polnite v temperaturnem območju 5–35° C. Ne polnite ga na soncu ali v bližini grelca. (Slika 3)

Primerna napetost za polnilec naprave je 100-240 V ~ 50 / 60Hz.

Naprave ne polnite več kot 10 ur.

Polnjenje traja približno 2 uri.

Polna napolnjenost aparata zadošča za približno 2 uri uporabe.

1. Prepričajte se, da je aparat izklopljen.
2. Električni vtič vstavite v vtičnico brivnika in nato vtaknite adapter v električno vtičnico.

Odstotek napolnjenosti baterije in simbol baterije kažeta, da se aparat polni. (Slika 4)

Po polnjenju adapter pravilno shranite za kasnejšo uporabo.

Če je napajalni kabel poškodovan, ga lahko zamenja samo proizvajalec ali servis.

Optimizirajte življenjsko dobo polnilnih baterij. Dvakrat letno popolnoma izpraznite baterijo, tako da pustite motor prižgan tako dolgo, da se ustavi. Nato popolnoma napolnite baterijo.

○ ZASLON

Odstotek napolnjenosti baterije in simbol baterije prikazujeta, da se aparat polni. (Slika 4)

Preostala zmogljivost baterije je navedena v odstotku napolnjenosti baterije, ki je prikazan na zaslonu.

Ko je baterija popolnoma napolnjena, odstotek napolnjenosti baterije kaže 100. (Slika 5)

Izpraznjena baterija

Ko je baterija skoraj izpraznjena se prižge simbol za prazno baterijo.

Opomnik o čiščenju

Za optimalno delovanje britja vam svetujemo, da brivnik očistite po vsaki uporabi. Simbol opomnika za čiščenje sveti, da vas opomni na čiščenje brivnika. (Slika 7)

○ POTOVALNI ZAKLEP

Brivnik lahko zaklenete med potovanjem. Potovalni zaklep preprečuje, da bi se brivnik po nesreči vklopil.

Aktiviranje potovalnega zaklepa

Pritisnite gumb za vklop / izklop 3 sekunde za aktiviranje potovalnega zaklepa. Na zaslonu bo zasvetil simbol potovalnega zaklepa. (Slika 8)

Izključitev potovalnega zaklepa

Pritisnite gumb za vklop / izklop 3 sekunde. Simbol zaklepanja za potovanje se izklopi. (Slika 8)

Brivnik je spet pripravljen za uporabo.

Opomba: Potovalni zaklep lahko izključite tudi tako, da napravo priključite na glavno električno omrežje.

BRITJE

Brivnik lahko uporabljate brez polnjenja enote, če brivnik priključite na polnilnik v električno omrežje z napetostjo 100-240V ~ 50/60Hz. (Slika 9)

Pritisnite gumb za vklop / izklop, da vklopite brivnik.

Brivnik premikajte naprej in nazaj proti smeri rasti brade. (Sl. 10, 11, 12)

Britje je najbolj učinkovito, če je obraz suh, zato priporočamo, da se brijete pred ali nekaj časa po umivanju obraza.

Nekaj časa bo trajalo, da se bo vaša koža navadila na brivnik.

Dlake na vratu se lahko brijejo na isti način kot brada.

Pritisnite gumb za vklop / izklop, da izklopite brivnik in ga pokrijete z zaščitnim pokrovom, da se izognete poškodbam. (Slika 13)

Ne uporabljajte ga v primeru, če je poškodovana brivna glava, saj lahko poškoduje vašo kožo.

○ MENJANJE NASTAVKOV

Vse nastavke (brivna glava, nastavek s čistilno krtačo, nastavek za prirezovanje in nastavek za ušesa in nos) lahko pritrdite in odstranujete na enak način.

1. Brivno glavo izvalcite iz naprave. (Slika 14)

Opomba: Brivne glave ne zvijajte, ko jo izvalčete iz naprave.

2. Vtič nastavka vstavite v režo na vrhu brivnika. Nato pritisnite nastavek, da jo pritrdite na napravo ("klik"). (Slika 15))

ČIŠČENJE

Pred čiščenjem izključite brivnik.

Redno čiščenje zagotavlja optimalne lastnosti britja.

○ ČIŠČENJE BRIVNE GLAVE

1. Pritisnite gumb za spodnji strani brivne glave, da odprete zbiralnik za dlake in se pokažejo notranje lopatice. (Slika 16)
2. Ko po uporabi čistite brivnik, uporabite vročo vodo (40-60 ° C) za pranje brivnih glav in zbiralnika za dlake. (Slika 17)

Izogibajte se poškodbam brivnih glav. Brivnih glav ne sušite z brisačo ali robčkom.

Ne čistite brivnika med polnjenjem.

Po uporabi očistite brivne glave s čistilno krtačo.

Brivno glavo lahko po potrebi očistite tudi z razmaščevalno tekočino (npr. z alkoholom). Če to storite, po čiščenju namažite glave za britje s kapljico olja za šivalne stroje. To preprečuje obrabo brivnih glav. (Slika 18)

MENJAVA GLAV ZA BRITJE

Za optimalno delovanje britja zamenjajte brivne glave vsaki dve leti.

Za zamenjavo poškodovanih ali starih uporabljajte samo originalne brivne glave. To izboljša učinkovitost vašega brivnika.

1. Brivno enoto izvlecite iz naprave.
2. Pritisnite gumb na spodnji strani brivne glave in odprite, da se pokaže komplet brivnih glav. (Slika 16)
3. Odstranite brivne glave iz držala brivne glave in jih zavržite. (Slika 19, 20)
4. Vstavite nove brivne glave v držalo. Pritrdite brivne glave na enoti tako, da privijete gumb. (Slika 21, 22)

Opomba: Zagotovite, da se zareze na obeh straneh brivske glave natančno prilegajo izboklinam na držalu brivne glave.

POMEMBNO

○ NEVARNOSTI ZA OTROKE

Otroci naj ne bodo v bližini tega izdelka, ker pogosto slabo ocenijo tveganja pri ravnanju z električno opremo. Obstaja velika nevarnost, da se poškodujejo z ostro brivno glavo.

Majhni deli so zelo nevarni pri zaužitju. Zato držite strižnik za lase in dodatke izven dosega dojenčkov.

○ ELEKTRIČNE NEVARNOSTI

Brivno glavo očistite tako, da jo izperete pod vodo iz pipe. Vendar pa se brivnik za lase ne sme potopiti v vodo. Napajalni kabel in adapter ne smeta priti v stik z vodo ali drugimi tekočinami, saj obstaja nevarnost električnega udara. Zato nikoli ne uporabljajte strižnika za lase nad napolnjenim umivalnikom ali med kopeljo.

Če brivnik pade v vodo, takoj izvlecite adapter iz vtičnice.

Brivnik odklopite, če ga ne nameravate uporabljati daljši čas, če se strižnik pokvari med uporabo, med nevihtami in med čiščenjem.

Ne uporabljajte, če je brivnik poškodovan ali če je poškodovan napajalni kabel ali adapter.

Naprave ne poskušajte odpreti. Popravila na brivniku, napajalnem kablu ali adapterju opravite samo pri pooblaščenem prodajalcu. Neustrezna popravila lahko uporabnika izpostavijo precejšnjim nevarnostim.

Uporabljajte brivnik samo s priloženim adapterjem ali adapterjem z enakimi tehničnimi lastnostmi, sicer se lahko naprava poškoduje.

Adapter priključite samo v pravilno vgrajeno vtičnico 220V ~ 50Hz.

Brivnika nikoli ne izpostavljajte daljši čas temperaturam pod -10°C ali višjim od +40°C.

Aparat vključuje akumulatorski paket. Akumulatorski paket se ne sme razstaviti, izpostaviti odprtemu ognju ali kratkemu stiku.

Aparata ne uporabljajte, če je priključek poškodovan.

ODSTRANJEVANJE BATERIJE

Baterija, ki se uporablja v brivniku, vsebuje material, ki lahko onesnaži okolje.

Če morate brivnik zavreči, najprej odstranite baterijo in jo odnesite na ustrezna mesta za zbiranje.

Pred razstavljanjem baterije z orodjem morate izključiti napajanje aparata. Poskrbite, da v bateriji ni preostale energije. Če je preostala električna energija, vklopite brivnik, dokler se motor ne ustavi.

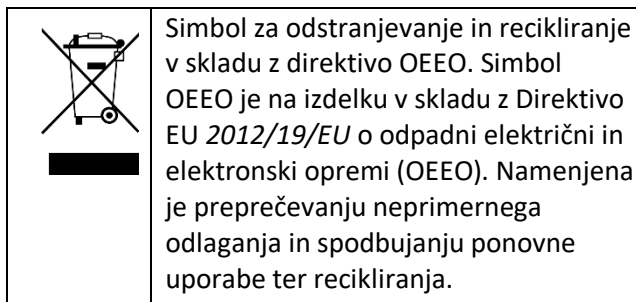
Baterijo lahko tudi odstranite iz brivnika sami:

1. Z izvijačem odstranite 1 vijak na zadnji strani naprave. (Slika 23)
2. Snemite pokrov zadnje strani z aparata. (Slika 24)
3. Z izvijačem odstranite 4 vijake na notranji strani naprave. (Slika 25)
4. Ločite baterijo od prednje plošče. (Slika 26)
5. Prerežite žice blizu baterij in jo nato odstranite.

Po demontaži akumulatorja ne priključite brivnika in njegovega polnilnega vtiča v električno vtičnico.

GARANCIJA

Garancija velja 12 mesecev, uveljavite jo lahko pri prodajalcu (pri nas), in sicer preko kontaktnih podatkov v spodnjem desnem kotu. Pošljite nam svojo številko naročila in datum nakupa.



Skladno z Uredbo o električni in elektronski opreми (Uradni list RS, št. 55/2015) kupca obveščamo, da lahko ob nakupu nove električne in elektronske opreme odpadno električno in elektronsko opremo prepustite nam.

Opadna električna in elektronska oprema, ki jo boste prepustili, mora biti po namenu uporabe in razvrstitvi v razred električne in elektronske opreme (EEO) enaka dobavljeni EEO, število kosov odpadne električne in elektronske opreme pa je enako številu kosov dobavljene EEO.

